

## NT100-CO-CC 网关操作指南

本文以 NT100-CO-CC 网关为例，介绍该网关的配置步骤，其他系列网关的配置步骤与此类似。



(1) 当 NT 100 第一次通过 USB 电缆与计算机相连并且上电后，计算机会自动检测到该硬件，弹出图 1 所示对话框，选择从指定地址安装：



图 1

(2) 选择从光驱安装，并把 NT 100 产品光盘放入光驱中，如图 2 所示：

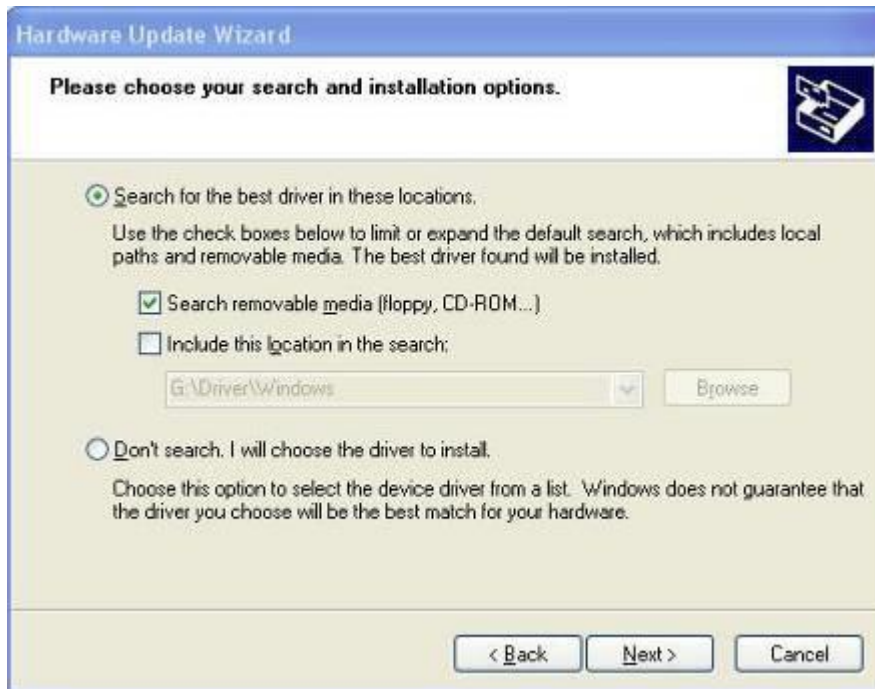


图 2

(3) 安装完成，如图 3 所示：



图 3

(4) 在“设备管理器”中可以看到此设备驱动成功安装，如图 4 所示：

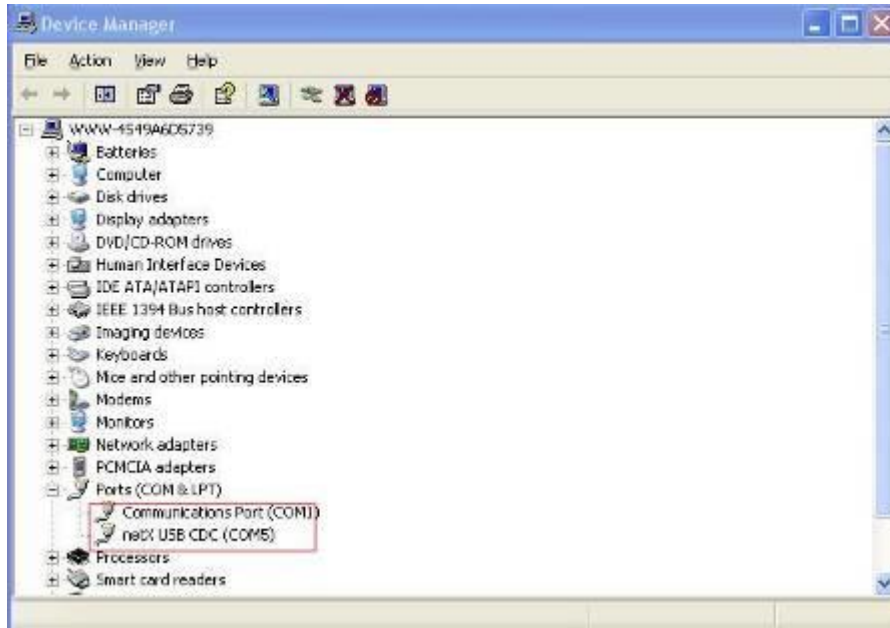


图 4

(5) 在光驱中放入 NT 100 产品光盘，安装配置软件 SYCON.net。安装程序在光盘 Software\SYCON.net 目录下，双击该安装程序，弹出语言选择对话框，选择英语，如图 5 所示：



图 5

(6) 选择接受协议，如图 6 所示：



图 6

(7) 输入信息，如图 7 所示：

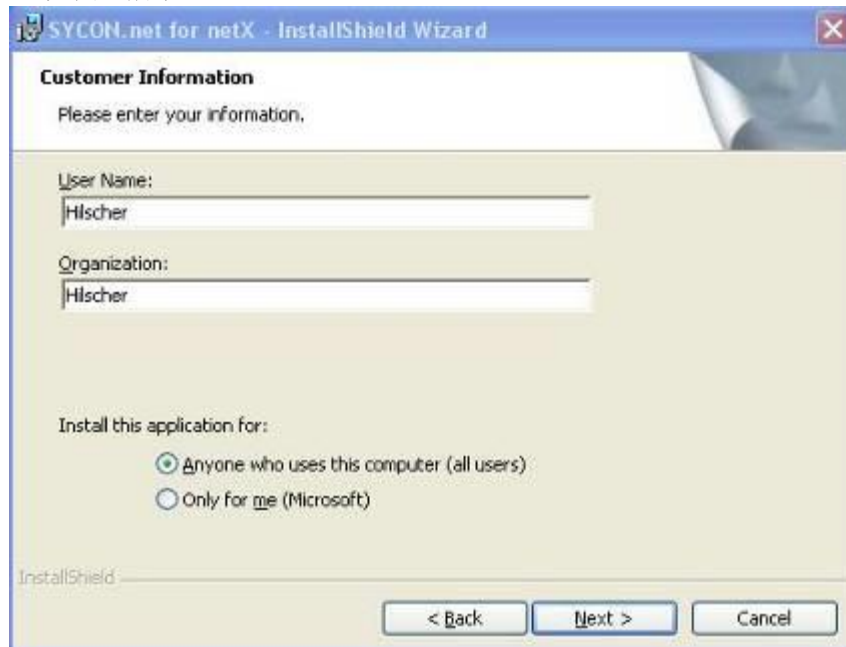


图 7

(8) 选择完整安装，如图 8 所示：



图 8

(9) 单击“Install”，开始安装，如图 9 所示：

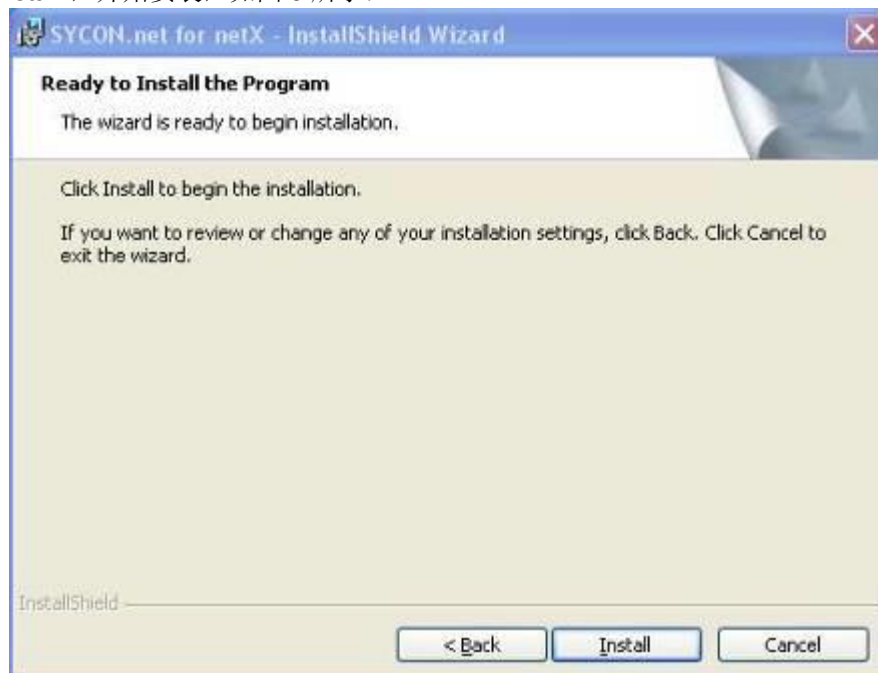


图 9

在软件安装完成后，会启动“SYCON.net”，要求输入密码，如果不需要密码，直接点击“OK”。在以后打开“SYCON.net”时，都会要求输入密码，如果没有密码，直接点击“OK”。

(10) 当 NT 100 网关 USB 设备驱动以及网关配置工具 SYCON.net 都安装成功后，使用 USB 电缆

连接 NT 100 与计算机，并打开 SYCON.net，选择“File”“New”，如图 10 所示：

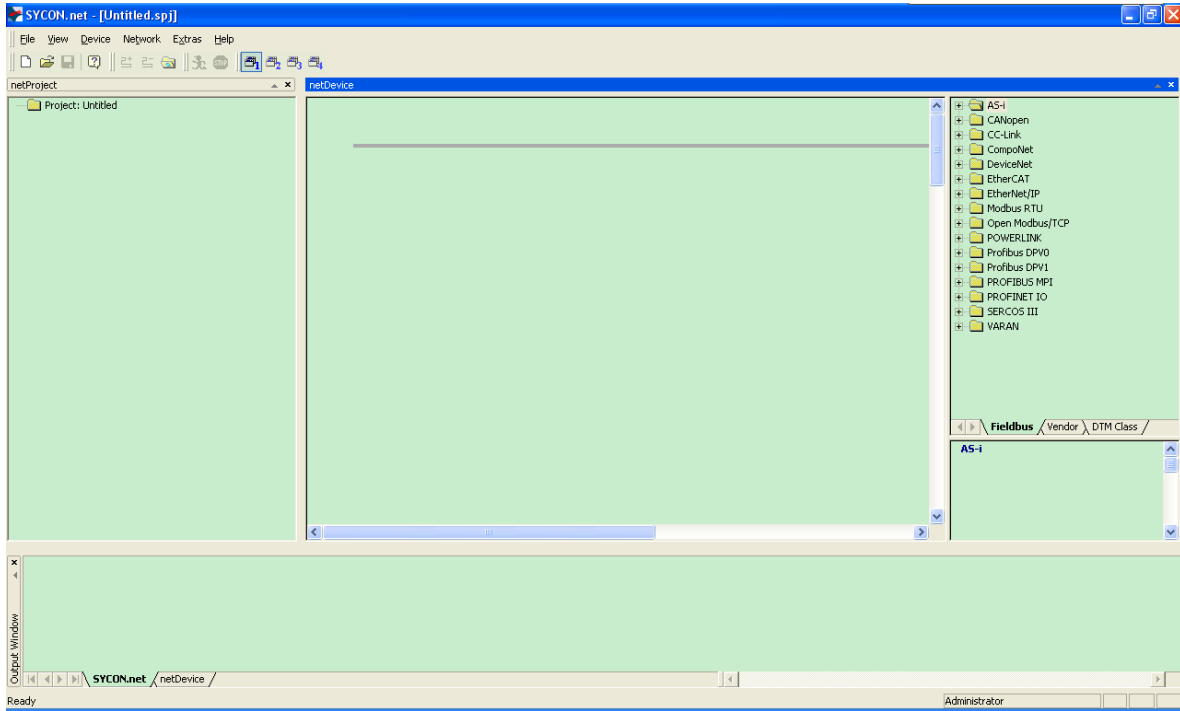


图 10

(11) 在软件界面右侧选择“Fieldbus”栏，将“CANopen”(或“CC-Link”)“Gateway / Stand-Alone Slave”文件夹中的 NT 100-XX-XX 图标拖放至中间区域的灰线下方，如图 11 所示：

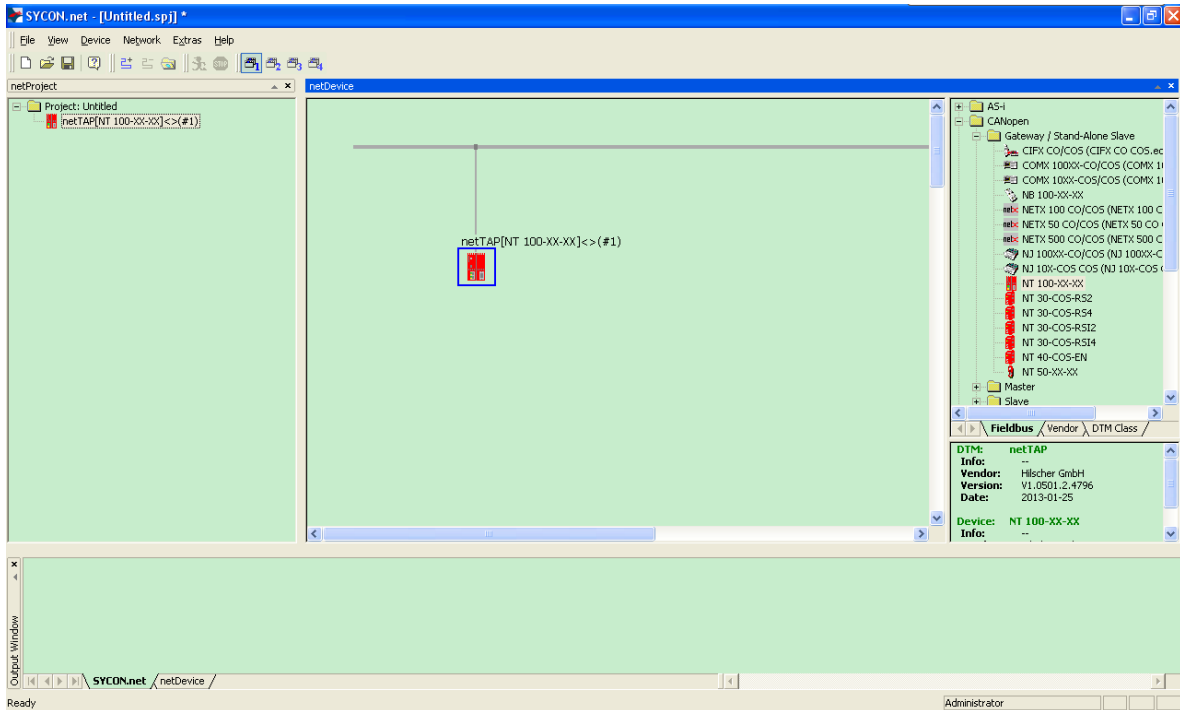


图 11

(12) 双击该图标，弹出配置对话框，如图 12 所示，此时在“Device Assignment”栏中显示计算机已经找到硬件，勾选设备前的方框，并单击“Apply”：

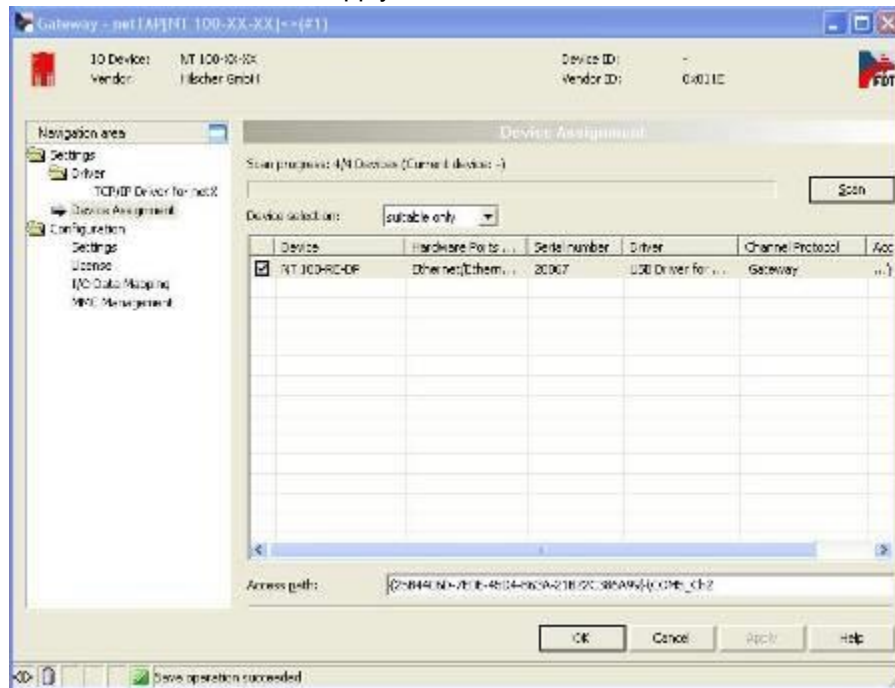


图 12

(13) 在“Setting”栏中，做如图 13 选择，X2 端口选择“CANopen Master”，X3 端口选择“CC-Link Slave”，在单击对应的 Firmware 后，单击“Download”按钮下载 Firmware。右下角的 Enable 参数打勾使能，说明 NT100 的 CC-Link 地址由外部拨码盘设置。拨码盘缺口指向的是设置的数字。在以后使用时，如果转换的协议没有改变，那该固件只需要下载一次即可。固件下载完成后，单击 OK 按钮退出该对话框。



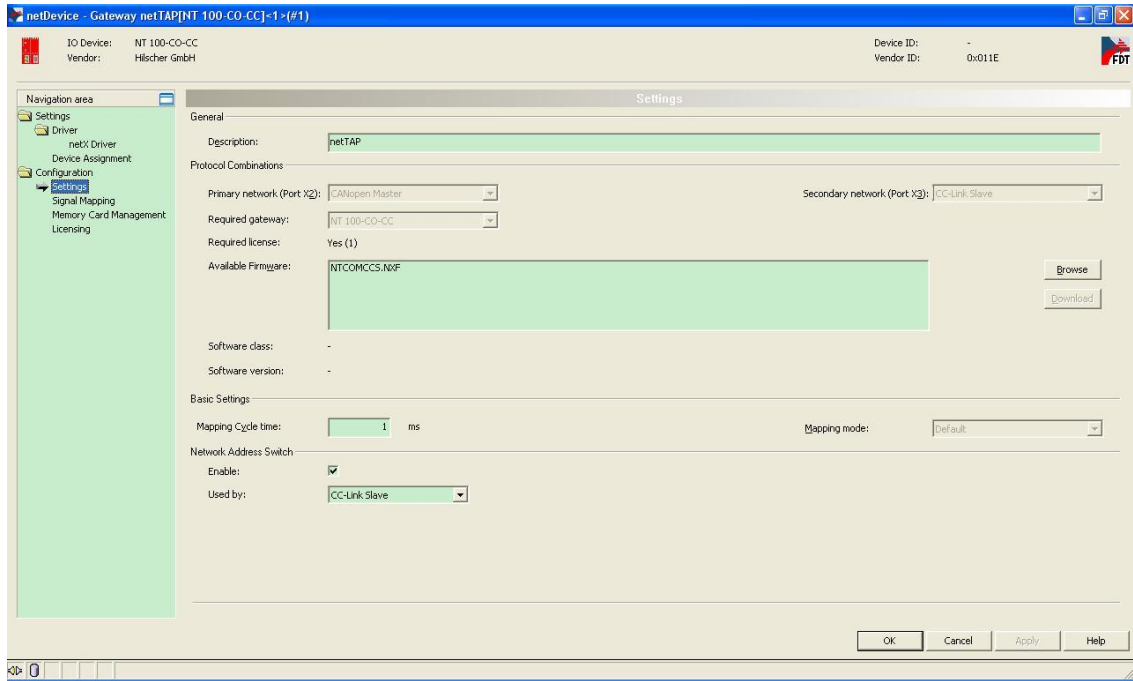


图 13

(14) 在 Network 菜单中选择 Import Device Description 选项，弹出对话框，导入 Festo 从站的 EDS 文件，如图 14 所示。

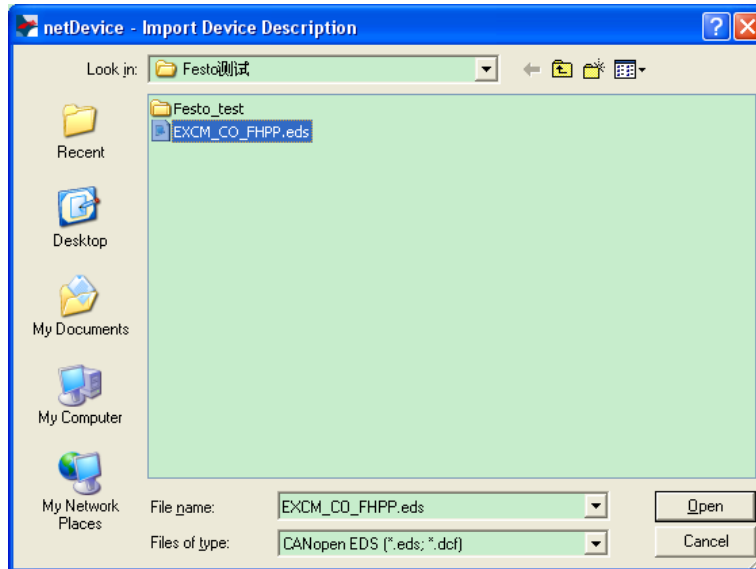


图 14

(15) 在软件右侧的“Fieldbus”“CANopen”“Slave”文件夹中，或“Vendor”“Festo”文件夹中选择导入的从站，并拖放到 NT100 图标右侧的 CANopen 总线上，如图 15 所示。



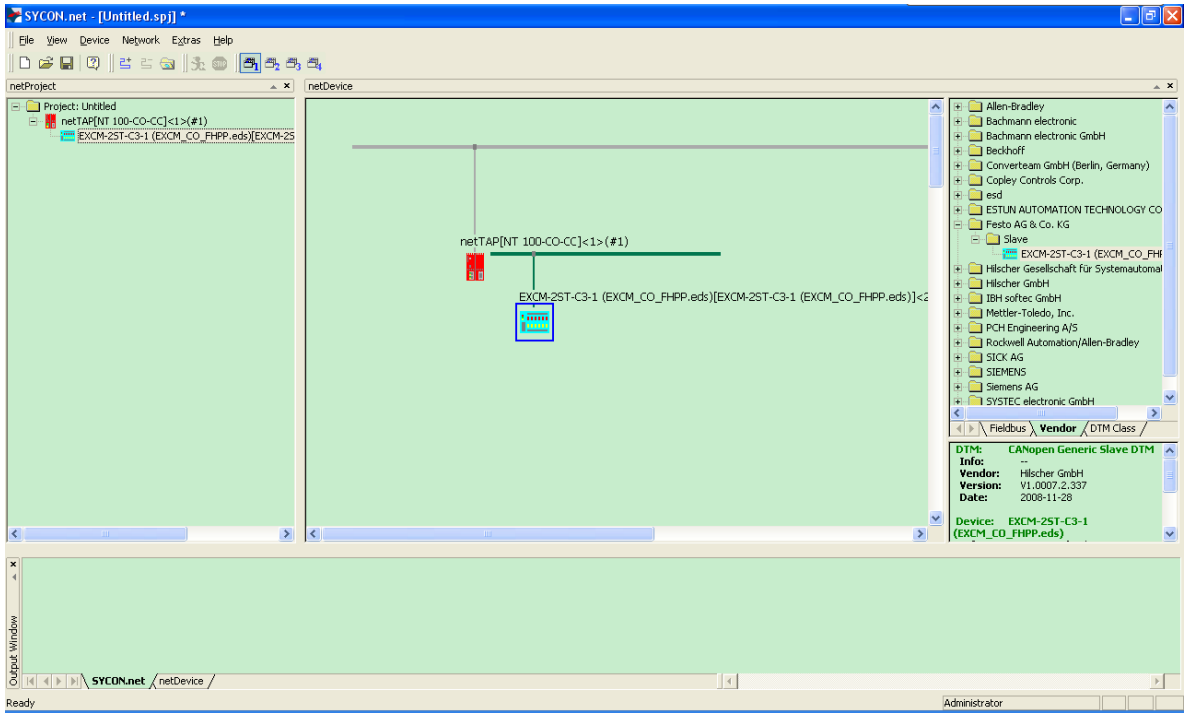


图 15

(16) 双击 CANopen 从站图标，设置 PDO 参数，在本例中，使用默认设置，如图 16 所示。

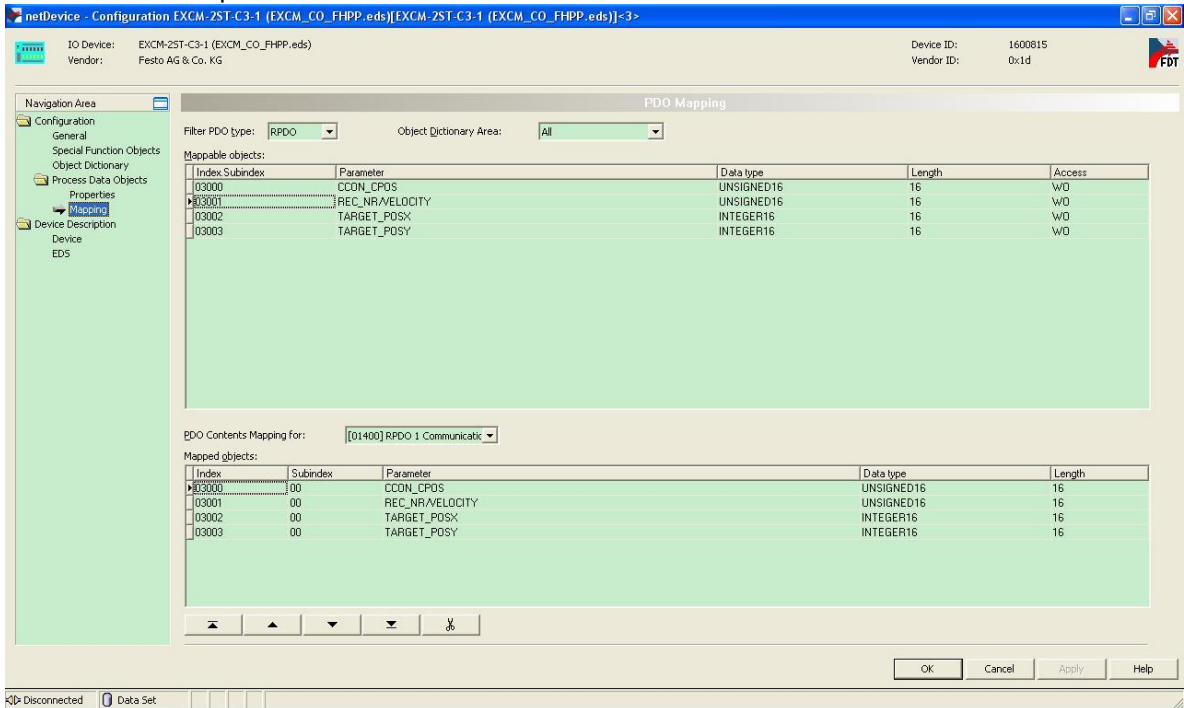


图 16

(17) 右击 NT100 图标，选择 Configuration 菜单中的 CANopen Master 选项，在弹出的对话框中，首先设置 NT100 的 CANopen Node ID 以及通讯波特率，如图 17 所示。

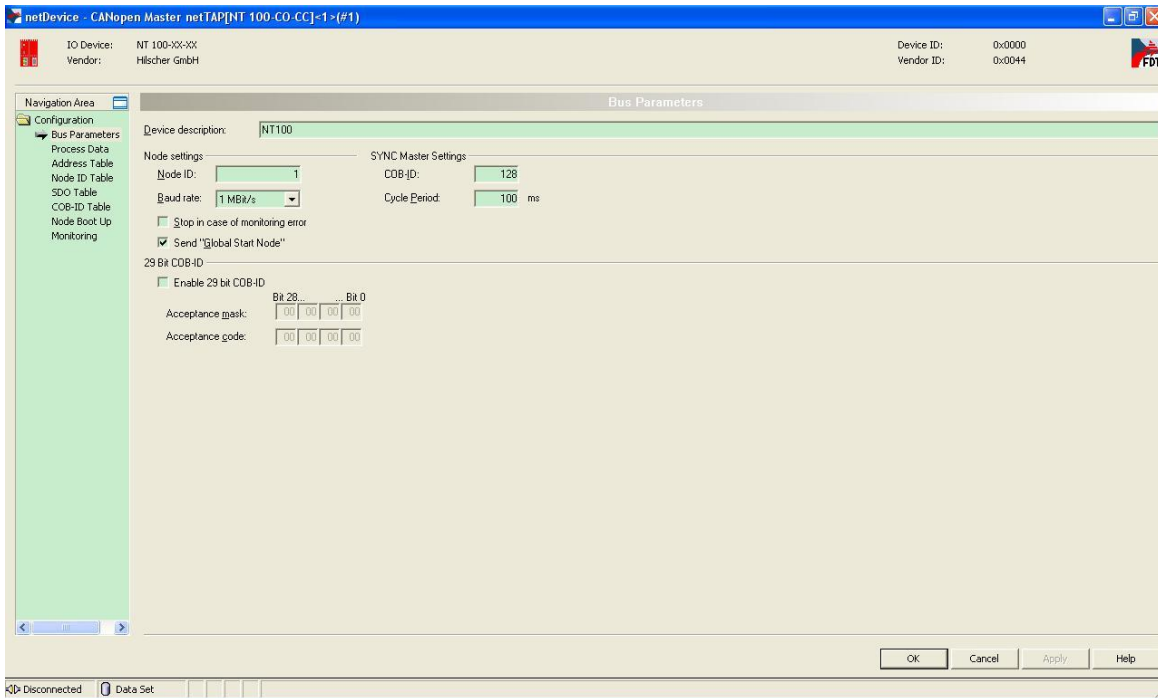


图 17

(18) 在这个对话框中左侧的导航区，选择 **Node ID Table**，设置 CANopen 从站的站地址，如图 18 所示。设置完毕后单击 **OK** 按钮保存并退出。

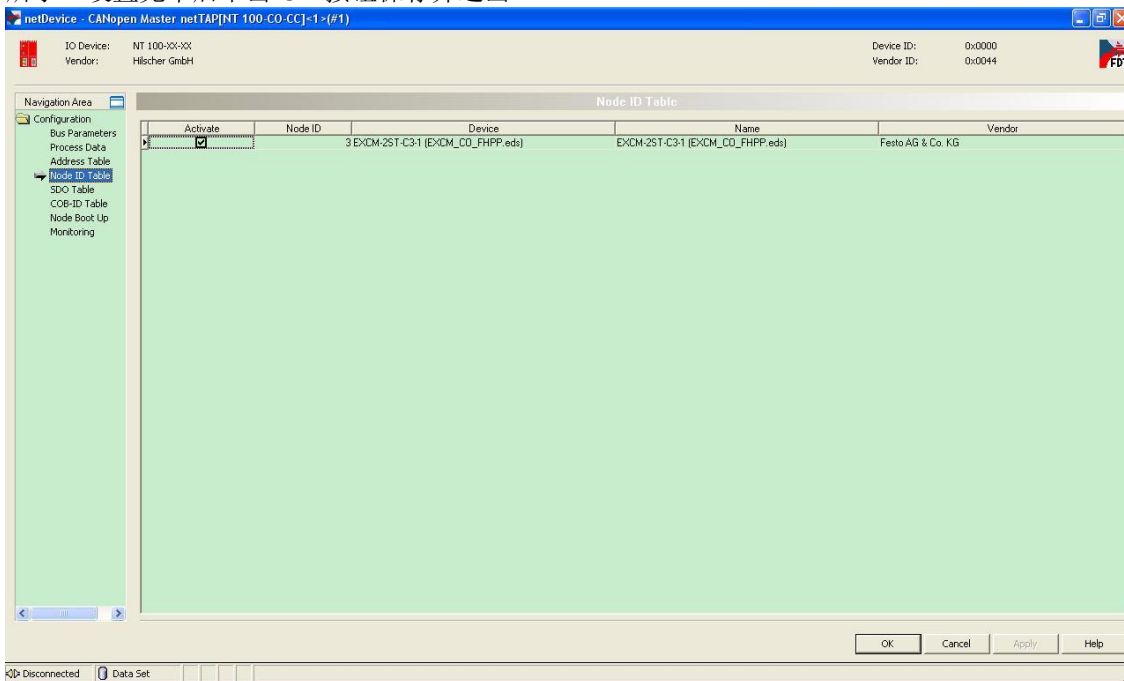


图 18

(19) 右击 NT100 图标，选择 **Configuration** 菜单中的 **CC-Link Slave** 选项，在弹出的对话框中，设置通讯波特率，版本号以及远程设备站占用站数量，如图 19 所示。设置完毕单击 **OK** 保存并退出。

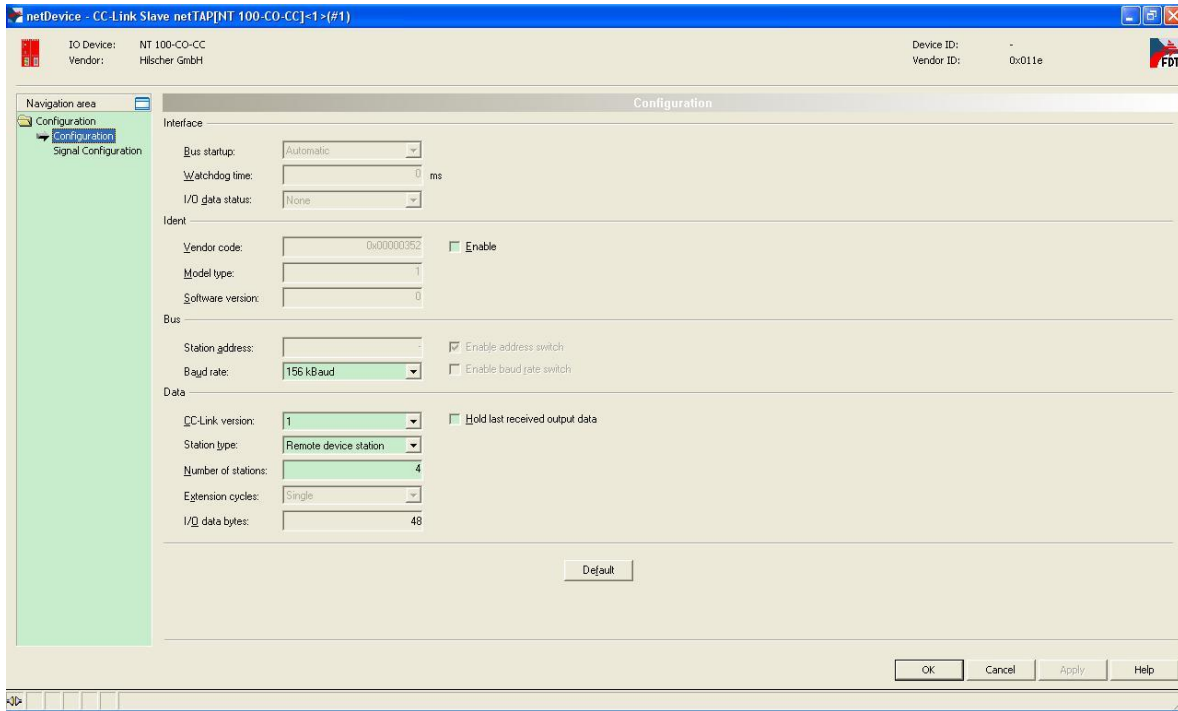


图 19

(20) 双击 NT100 图标，在弹出的对话框左侧的导航区，选择 **Signal Mapping** 进行数据映射。数据映射的规则是总是先选择 **Receive** 的数据，再选择 **Send** 的数据，单击 **Map** 按钮完成一条映射。**Receive** 的方向是网关上某一个接口接收数据，**Send** 的方向是网关上另一个接口发送数据。因为 **CC-Link** 通讯的数据以字节为单位，而 **CANopen** 通讯的 **PDO** 数据以字为单位。因此需要将 **CC-Link** 通讯的两个 **Receive** 数据，映射至 **CANopen** 通讯的一个 **Send** 数据；而反方向的话，软件会自动将 **CANopen** 通讯的一个 **Receive** 数据，映射至 **CC-Link** 通讯的两个 **Send** 数据。可以通过 **Ctrl** 键或 **Shift** 键选中多个 **Receive** 数据。还可以在 **Auto Mapping** 中，通过选择“From Port3 to Port2”，并单击 **Apply** 按钮，来进行数据自动映射，映射完成如图 20 所示。

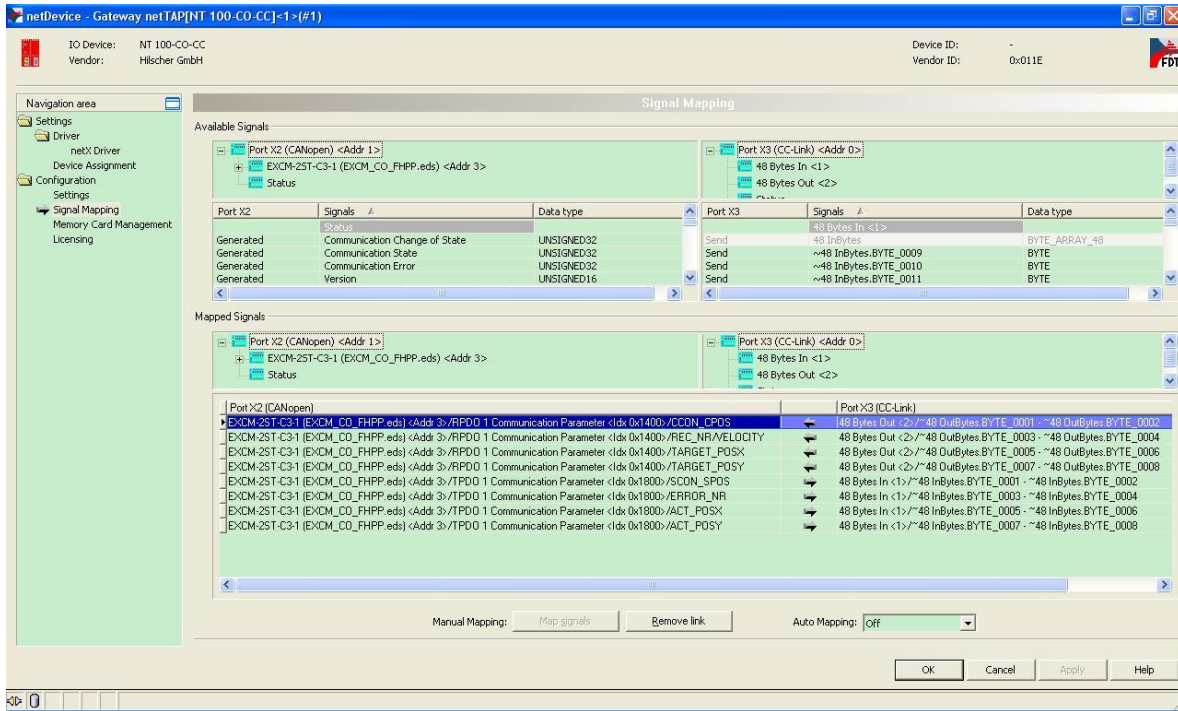


图 20

(21) 至此，完成了 NT100-CO-CC 网关的所有设置。右击 NT100 图标单击 Download，将参数下载至 NT100 网关即可。

# 联系我们

广州虹科电子科技有限公司

Hongke Technology Co., Ltd

www.hkaco.com

广州市黄埔区科学大道 99 号科汇金谷三街 2 号 701 室 邮编 510663



## 工业通讯事业部

事业部网站: [www.hongconsys.com](http://www.hongconsys.com)

微信公众号: 工业通讯

产品及方案:

- CAN 卡
- 通讯协议代码/网关/板卡 (CO,ECAT,DP,PN,DN,EIP,Modbus,CC,IO-Link 等)
- TSN 时间敏感网络开发方案及应用方案
- INtime 实时操作系统 (提升 windows 实时性)
- PLC/软 PLC 开发方案



## 华南区

谢晓锋 工业通讯事业部部长

电话/微信: 13660244187

QQ: 2916592843

邮箱: [xxf@hkaco.com](mailto:xxf@hkaco.com)



## 华东区

许卫兵 技术销售工程师

电话/微信: 15900933547

QQ: 2029912093

邮箱: [xwb@hkaco.com](mailto:xwb@hkaco.com)



## 华北区

郭泽明 技术销售工程师

电话/微信: 18922242268

QQ: 1341746794

邮箱: [guo.zeming@hkaco.com](mailto:guo.zeming@hkaco.com)



[联系我们: 广州|上海|北京|西安|武汉|深圳|沈阳|成都|香港](#)